



АДМИНИСТРАЦИЯ МОЖАЙСКОГО ГОРОДСКОГО ОКРУГА МОСКОВСКОЙ ОБЛАСТИ

143200, Московская область,
г. Можайск, ул. Московская, д. 15

тел. 8-496-38-22-107
Факс 8-496-38-24-908
E-mail: mozhaysk@mosreg.ru

ПОСТАНОВЛЕНИЕ от 09.04.2021 № 973-П

об установлении публичного сервитута в порядке главы V.7. Земельного кодекса Российской Федерации по адресу (местоположение): Московская область, Можайский городской округ, земельный участок с кадастровым номером 50:18:0080223:91 в пользу Акционерного общества "Мособлгаз"(ИНН 5032292612, ОГРН 1175024034734) в целях размещения инженерных сооружений для местного значения, либо необходимых для технологического присоединения к сетям инженерно - технического обеспечения, а также сооружений, которые переносятся в связи с изъятием земельных участков, муниципальных нужд

В соответствии с Земельным кодексом Российской Федерации, Федеральным законом от 06.10.2003 № 131-ФЗ «Об общих принципах организации местного самоуправления в Российской Федерации», Законом Московской области № 23/96-ОЗ «О регулировании земельных отношений в Московской области», руководствуясь Уставом муниципального образования «Можайский городской округ», учитывая ходатайство от 25.02.2021 № Р001-5207300732-43115667,

ПОСТАНОВЛЯЕТ:

1. Установить публичный сервитут на срок 120 месяцев в отношении земельных участков, согласно приложению № 1 к настоящему Постановлению, в пользу Акционерного общества "Мособлгаз"(ИНН 5032292612, ОГРН 1175024034734), в целях размещения

инженерных сооружений для местного значения, либо необходимых для технологического присоединения к сетям инженерно - технического обеспечения, а также сооружений, которые переносятся в связи с изъятием земельных участков, муниципальных нужд, в границах в соответствии с приложением №2 к настоящему Постановлению.

Использование земельного участка (его части) и (или) расположенного на нем объекта недвижимости в соответствии с их разрешенным использованием будет невозможно или существенно затруднено в течение 11 месяцев.

Обоснование необходимости установления публичного сервитута: мероприятия по строительству линейного объекта системы газоснабжения - «Газопровод высокого давления к д. Большое Тёсово сельского поселения Спутник с последующей газификацией» предусмотрены постановлением Правительства Московской области от 20.12.2004 № 778/50 «Об утверждении Программы Правительства Московской области «Развитие газификации в Московской области до 2030 года»; технические условия от 30.08.2016 № 3555-60/55 (с изменениями от 23.09.2019 № 11173).

Порядок установления зон с особыми условиями использования территорий и содержание ограничений прав на земельные участки в границах таких зон, в целях размещения газораспределительных сетей определен постановлением Правительства Российской Федерации от 20.11.2000 № 878 «Об утверждении Правил охраны газораспределительных сетей».

Акционерное общество «Мособлгаз» обязано привести земельный участок, указанный в приложении № 1 к настоящему Постановлению в состояние, пригодное для использования в соответствии с видом разрешенного использования, снести инженерное сооружение, размещенное на основании публичного сервитута, в сроки, предусмотренные пунктом 8 статьи 39.50 Земельного кодекса Российской Федерации.

2. Администрации в течение 5 рабочих дней направить копию настоящего Постановления в Управление Федеральной службы государственной регистрации, кадастра и картографии по Московской области для внесения сведений об установлении публичного сервитута в отношении земельных участков, указанных в пункте 1 настоящего Постановления, в Единый государственный реестр недвижимости.

3. Администрации в течение 5 рабочих дней опубликовать настоящее Постановление (без сведений о границах публичного сервитута) в газете «Новая жизнь» и разместить на официальном информационном сайте администрации - www.admmozhaysk.ru. Управлению по земельным отношениям Администрации Можайского городского округа Московской области в течение 5 рабочих дней направить копию настоящего Постановления правообладателям земельных участков, в отношении которых принято решение об установлении публичного сервитута.

4. Управлению по земельным отношениям Администрации Можайского городского округа Московской области в течение 5 рабочих дней направить обладателю публичного сервитута копию настоящего Постановления, сведения о лицах, являющихся правообладателями земельных участков, сведения о лицах, подавших заявления об учете их прав (обременений прав) на земельные участки, способах связи с ними, копии документов, подтверждающих права указанных лиц на земельные участки.

5. Контроль за выполнением настоящего Постановления возложить на заместителя Главы Администрации Можайского городского округа Московской области Клиньских М.М.

Временно исполняющий
полномочия Главы
Можайского городского
округа



Д.В. Мордвинцев

**Приложение № 1
к Постановлению
от 09.04.2021 № 973-П**

№	Кадастровый номер земельного участка	Площадь	Категория земельного участка	Вид разрешенного использования	Адрес
1	2	3	4	5	6
1	50:18:0080223:91	281082 кв.м.	земли сельскохозяйственного назначения	для сельскохозяйственного производства; для сельскохозяйственного производства	Ориентир дом. Участок находится примерно в 800, по направлению на северо-восток от ориентира. Почтовый адрес ориентира: Московская область, Можайский район, д.Большое Тесово, д.2.

ОПИСАНИЕ МЕСТОПОЛОЖЕНИЯ ГРАНИЦ

**Зона публичного сервитута объекта "Газопровод высокого давления к д. Большое Тесово сельского поселения Спутник с последующей газификацией" по адресу:
Московская область, Можайский городской округ, д. Большое Тесово.**

(наименование объекта, местоположение границ которого описано (далее - объект))

Раздел 1

Сведения об объекте

№ п/п	Характеристики объекта	Описание характеристик
1	2	3
1.	Местоположение объекта	143212, Московская область, город Можайск, деревня Большое Тёсово
2.	Площадь объекта +/- величина погрешности определения площади (Р +/- Дельта Р)	495 +/- 8 м ²
3.	Иные характеристики объекта	Публичный сервитут для целей размещения объектов системы газоснабжения их неотъемлемых технологических частей. Устанавливается на срок 120 месяцев

Раздел 2

Сведения о местоположении границ объекта

1. Система координат МСК-50, зона 1

2. Сведения о характерных точках границ объекта

Обозначение характерных точек границ	Координаты, м		Метод определения координат характерной точки	Средняя квадратическая погрешность положения характерной точки (Mt), м	Описание обозначения точки на местности (при наличии)
	X	Y			
1	2	3	4	5	6
-	-	-	-	-	

3. Сведения о характерных точках части (частей) границы объекта

Обозначение характерных точек части границы	Координаты, м		Метод определения координат характерной точки	Средняя квадратическая погрешность положения характерной точки (Mt), м	Описание обозначения точки на местности (при наличии)
	X	Y			
1	2	3	4	5	6
Часть 1					
1	448636.73	1289473.84	Аналитический метод	0.1	Закрепление отсутствует
2	448662.10	1289506.15	Аналитический метод	0.1	Закрепление отсутствует
3	448647.56	1289509.61	Аналитический метод	0.1	Закрепление отсутствует
4	448626.93	1289481.36	Аналитический метод	0.1	Закрепление отсутствует
1	448636.73	1289473.84	Аналитический метод	0.1	Закрепление отсутствует

Раздел 3

Сведения о местоположении измененных (уточненных) границ объекта

1. Система координат -

2. Сведения о характерных точках границ объекта

Обозначение характерных точек границ	Существующие координаты, м		Измененные (уточненные) координаты, м		Метод определения координат характерной точки	Средняя квадратическая погрешность положения характерной точки (Mt), м	Описание обозначения точки на местности (при наличии)
	X	Y	X	Y			
1	2	3	4	5	6	7	8
-	-	-	-	-	-	-	

3. Сведения о характерных точках части (частей) границы объекта

Обозначение характерных точек части границы	Существующие координаты, м		Измененные (уточненные) координаты, м		Метод определения координат характерной точки	Средняя квадратическая погрешность положения характерной точки (Mt), м	Описание обозначения точки на местности (при наличии)
	X	Y	X	Y			
1	2	3	4	5	6	7	8
-	-	-	-	-	-	-	

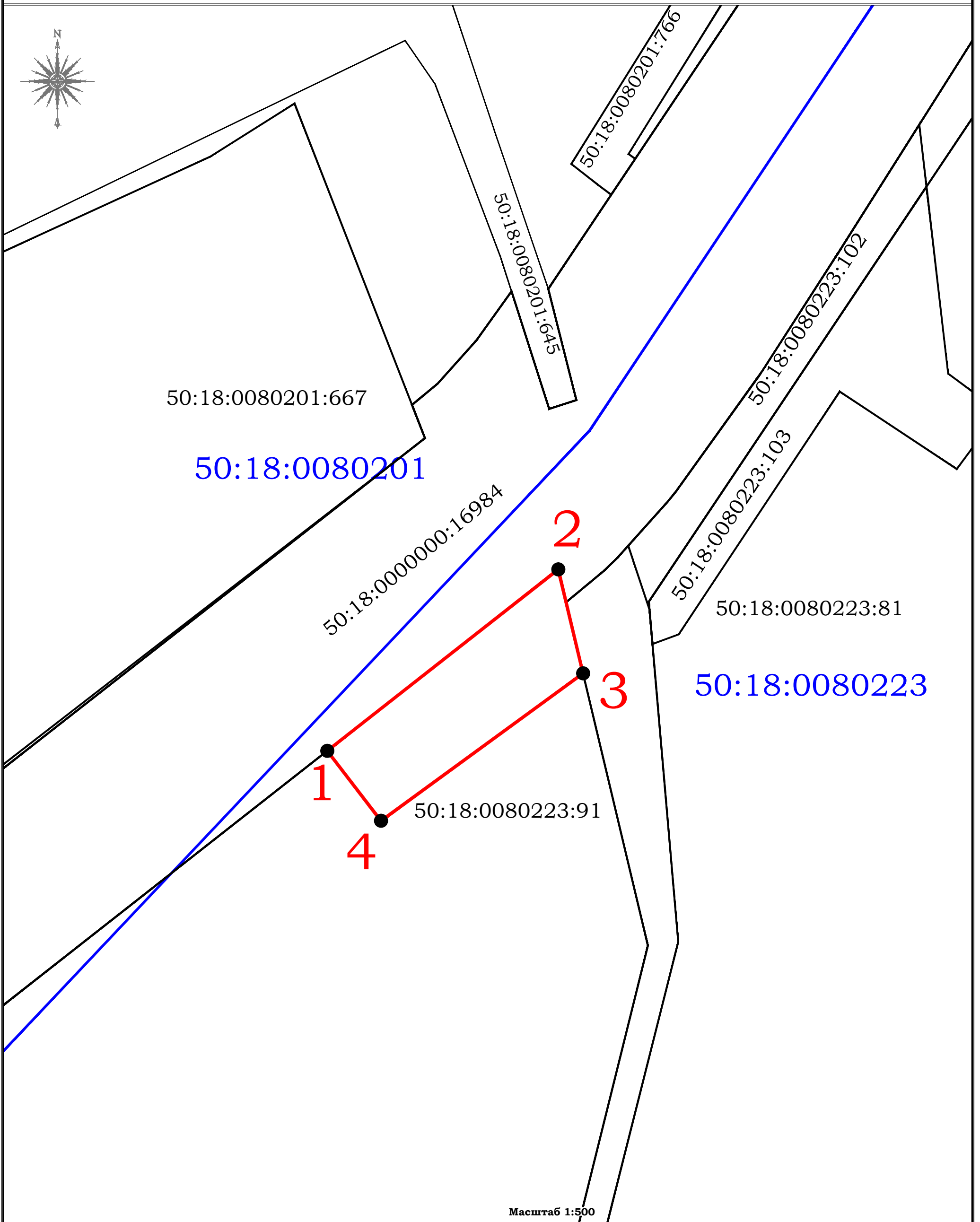
**Текстовое описание местоположения границ
населенных пунктов, территориальных зон, особо охраняемых природных
территорий, зон с особыми условиями использования территорий**

Прохождение границы		Описание прохождения границы
от точки	до точки	
1	2	3
1	2	-
2	3	-
3	4	-
4	1	-

ГРАФИЧЕСКОЕ ОПИСАНИЕ МЕСТОПОЛОЖЕНИЯ ГРАНИЦ

ПЛАН ГРАНИЦ ОБЪЕКТА

Раздел 4



Масштаб 1:500

Используемые условные знаки и обозначения:

50:18:0080223:91	кадастровые номера земельных участков
50:18:0080223	номера кадастровых кварталов
1 •	обозначение характерной точки границы зоны с особыми условиями использования территории
— (red line)	граница зоны с особыми условиями использования территории
— (black line)	границы земельных участков, имеющиеся в ГКН сведения о поворотных точках которых достаточны для определения ее местоположения на местности
— (blue line)	граница кадастрового квартала

Лицо составившее описание местоположения границ объекта:
Кадастровый инженер квалификационный аттестат 76-10-94



Липатова О.Н.

Дата "05" февраля 2021 г.